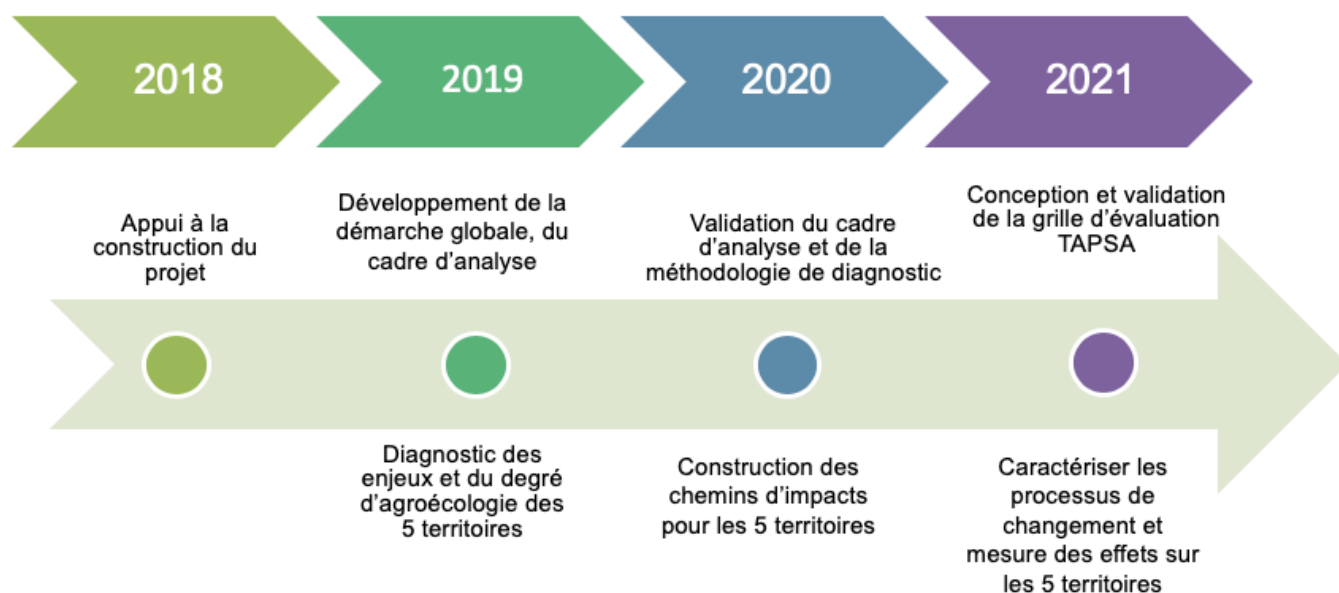


# Évaluer la contribution d'un projet de développement à la transition agroécologique

Démarche globale pour le TAPSA v1.0



## Une démarche en trois étapes.

### Étape 1. Analyse-diagnostic de l'agroécosystème alimentaire.

Ces diagnostics sont réalisés sur 5 territoires, choisis par le CCFD en accord avec ses partenaires pour la mise en place du dispositif de suivi-évaluation du programme TAPSA. Ils visent à tester et valider un cadre d'analyse original des agroécosystèmes alimentaires. Le diagnostic est effectué sous deux formats ; un stage de 6 mois ou une expertise courte de 2 semaines.

#### Objectifs

1. Caractériser les dynamiques à l'œuvre au sein de l'agroécosystème alimentaire ;
2. Évaluer de degrés d'agroécologie du territoire ;
3. Révéler les grands enjeux pour la transition agroécologique du territoire ;
4. Permettre de questionner la pertinence des chemins d'impacts des partenaires pendant l'étape 2 ;
5. Sensibiliser les partenaires à l'approche système.

#### Activités

- Activité 1. Se doter d'une grille d'analyse opérationnelle qui permette d'éclairer l'ensemble des éléments de l'agroécosystème alimentaire (voir le livret de capitalisation méthodologique pour plus d'informations).
- Activité 2. Mener l'analyse-diagnostic du territoire pour caractériser l'agroécosystème alimentaire :
- i. Une entrée par le système agricole (pour éclairer les boîtes 1 et 2)
    1. Paysage
    2. Histoire
    3. Typologie
    4. Les systèmes techniques : pratiques, performances, préoccupations et normes
  - ii. Communauté et communs
  - iii. Les filières et marchés à enjeux ;
  - iv. Gouvernance, lois et politiques ;
  - v. Évaluation de degrés d'agroécologie du territoire ;
  - vi. Formulation des enjeux pour la transition agroécologique.
- Activité 3. Définir les dimensions de la grille d'évaluation d'impact à partir d'une prise de recul méthodologique collective.

#### Livrables

- Termes de référence des diagnostics ;
- 4 rapports d'étude ;
- « Regards croisés » (4 pages) ;
- Un document de présentation de la démarche globale (ce document) ;
- Un livret de capitalisation sur la méthodologie de l'étape 1 ;
- Une liste de dimensions et éventuellement critères pour la grille d'évaluation TAPSA.

#### Lien avec l'étape suivante

Les analyses-diagnostic facilitent l'animation des ateliers sur les chemins d'impact. La compréhension des dynamiques et l'identification des enjeux permettent de questionner la pertinence et la cohérence interne et externe pendant l'étape 2. La caractérisation préalable des agroécosystèmes alimentaire et de leurs dynamiques permettra un retour réflexif sur hypothèses, liens de causalité, « zones de contrôle, d'influence et d'ambition ».

## Étape 2. Construction des chemins d'impact des partenaires

Cette étape se réalise en présence des acteurs du territoire de la première phase. Elle constitue d'abord une opportunité de restitution des résultats de l'étape 1 et de concertation avec les partenaires et autres acteurs du territoire. Puis, elle permet de formaliser le chemin d'impact du projet du partenaire, outil central pour le suivi-évaluation des changements.

L'étape 1 du diagnostic territorial intègre plus ou moins les partenaires selon leurs disponibilités et ressources. L'étape 2 est donc l'opportunité d'assurer leur pleine participation pour aboutir à un dispositif co-construit.

### Objectifs

1. Disposer d'une vision commune de la transition agroécologique du territoire ;
2. Renforcer les capacités des partenaires à formaliser leur chemin d'impacts ;
3. Élaborer le dispositif de suivi-évaluation.

### Activités

- Activité 1. Restituer les résultats du diagnostic auprès des partenaires et autres acteurs du territoire : partage et enrichissement ;
- Activité 2. Co-construire le chemin d'impact du projet :
- i. Transformer le cadre logique en chemin d'impact ;
  - ii. Retour réflexif sur le chemin d'impact (cohérence) :
    - a. Interroger les « liens de causalités » et traquer les « hypothèses miracles » ;
    - b. Identifier les obstacles (contexte et acteurs) ;
  - iii. Expliciter quels enjeux du territoire sont réellement impactés (pertinence et analyse des contributions).
- Activité 3. Construire ou enrichir le dispositif de suivi-évaluation des changements induits par le projet :
- i. Identifier les « changements clés » du chemin d'impact (consensus entre vision du partenaire, du CCFD Terre-Solidaire et de l'AFD) ;
  - ii. Pour chacun des « changements clés », sélectionner ou élaborer des « indicateurs » de changement. S'accorder sur les échelles de mesure avec des « descripteurs » ;
  - iii. Dimensionner le dispositif de suivi-évaluation *ad hoc* :
    - a. Outils et méthodes de collecte (échantillonnage etc.) et de traitement de données ;
    - b. Évaluer les moyens à mobiliser ;
    - c. Valider le jeu d'indicateurs de changement (Fiabilité vs Faisabilité) ;
    - d. Planifier la collecte et le traitement des données (Qui et quand ?) ;
    - e. Définir les modalités de restitution des résultats de l'évaluation.
- Activité 4. Construire la grille d'évaluation TAPSA : Rattacher les indicateurs aux critères et dimensions.

Remarque : Les indicateurs seront sélectionnés collectivement. Leur nombre et le niveau de technicité des mesures et analyses dépendront des ressources humaines et financières des partenaires. Certains indicateurs seront renseignés de manière quantitative et d'autres de manière qualitative avec par exemple des récits d'impacts uniquement narratifs.

### Livrables

- 4 chemins d'impact ;
- Liste d'indicateurs pertinents pour chaque territoire ;

- 
- Grille d'évaluation TAPSA comprenant Dimensions > Critères > Indicateurs ;
  - Compte-rendu des sessions de construction des chemins d'impact (Rapport exécutif et évaluation de la session par les participants) ;
  - Livret de capitalisation sur la conduite des animations chemins d'impact.

#### **Lien avec l'étape suivante**

- Le chemin d'impact constitue une référence pour démontrer les contributions du projet à la transition agroécologique du territoire ;
- Le dispositif de suivi-évaluation est disponible pour mesurer les changements en fin de projet.

## Étape 3. Mesurer et comprendre les changements

### Objectifs

1. Évaluer les « changements clés » ;
2. Démontrer la contribution du projet à ces changements ;
3. Produire un « récit d'impact ».

### Activités

Activité 1. Actualiser le chemin d'impact ;

- i. Identifier les activités réalisées, non réalisées ;
- ii. Comprendre et expliquer ce qui a marché ou n'a pas marché.

Activité 2. Valider sur le terrain auprès des acteurs la concrétisation des processus de changements prévus :

- i. Documenter les « processus » :
  - a. les hypothèses sont-elles vérifiées ?
  - b. les liens de causalités sont-ils établis ?
  - c. quels sont les mécanismes cognitifs / techniques / économiques / sociaux à l'œuvre ?
- ii. Documenter les facteurs favorables et défavorables.

Activité 3. Apporter une aide à la mesure des indicateurs de changement ;

Activité 4. Analyser les contributions du projet à la transition agroécologique et rédiger le récit d'impact.

### Livrables

- 4 chemins d'impacts actualisés ;
- 4 récit d'impacts ;
- « Regards croisés » sur les changements induits par le TAPSA ;
- Livret de capitalisation agrégé.

## Glossaire

-- Ce glossaire sera finalisé pour les ateliers chemins d'impact --

- **Évaluation** Dans ce contexte, une évaluation consiste à *recueillir des informations* sur lesquelles on va *porter un jugement* pour *prendre des décisions* concernant la poursuite ou l'adaptation du projet ;
- **Enjeu** L'origine étymologique de l'enjeu signifie « ce qui est en jeu, ce qui est misé ». C'est donc ce que l'on peut gagner ou perdre en faisant quelque chose ou en ne le faisant pas.
- **Questions évaluatives**

Plusieurs critères recommandés par le Comité d'Aide au Développement de l'OCDE font référence dans le domaine du développement, points de départ à la formulation des questions évaluatives. Nous y ajoutons généralement les critères de cohérence interne et externe :

- **Pertinence** Mesure selon laquelle les objectifs de l'action correspondent aux préoccupations des bénéficiaires, aux besoins du territoire ou aux problèmes identifiés. La pertinence concerne la valeur ajoutée du projet.
- **Efficacité** C'est la comparaison entre les objectifs fixés au départ et les résultats atteints
- **Efficience** L'efficience concerne l'utilisation rationnelle des moyens à disposition et vise à analyser si les objectifs ont été atteints à moindre coût (financier, humain et organisationnel).
- **Impact** L'étude de l'impact mesure les retombées de l'action à moyen et long terme, c'est l'appréciation de tous les effets, du projet sur son environnement, effets aussi bien positifs que négatifs, prévus ou imprévus, sur le plan économique, social, politique ou écologique. C'est l'ensemble des changements significatifs et durables dans la vie et l'environnement des personnes et des groupes ayant un lien de causalité direct ou indirect avec le projet.
- **Viabilité** vise à savoir si les effets du programme perdureront après son arrêt. C'est l'analyse des chances que les effets positifs de l'action se poursuivent lorsque l'aide extérieure aura pris fin.
- **Cohérence interne** Questionne la logique de l'intervention, les liens de causalité envisagés ou encore les hypothèses à valider pour atteindre l'impact souhaité. La cohérence interne, cherche également à évaluer adéquation entre le projet et l'objet de l'organisation qui le porte ? L'adéquation entre les valeurs affichées en externe et le mode de gouvernance effective de la structure par exemple.
- **Cohérence externe** Cherche à évaluer la complémentarité ou concurrence des actions avec celles conduites par d'autres structures. On l'appelle parfois l'étude de la complémentarité.

Une grille d'évaluation est souvent organisée en *dimensions*, qui regroupent des *critères*, au sein desquels on trouve des *indicateurs*. Ce sont peuvent être quantitatifs ou qualitatifs, et explicités à l'aide de *descripteurs* :

- **Dimension**
- **Critère**
- **Indicateur**
- **Descripteur**

Dans la discipline de l'évaluation, on trouve notamment les théories du changement qui mobilise plusieurs concepts utiles :

- **Changement**
- **Changement clé**
- **Résultat**

- 
- **Effet**
  - **Impact**
  - **Liens de causalité**
  - **Hypothèses**
  - **Zone de contrôle**
  - **Zone d'influence**
  - **Zone d'ambition**
  - **Attribution**
  - **Contribution**
  - **Récit d'impact**